

## Obsah

1.	Osvětlení a proslunění.....	2
1.1.	Normativní požadavky .....	2
1.1.1.	Posouzení kritických obytných místností bytového domu na denní osvětlení dle ČSN 73 0580-1, v souladu s pozdějšími změnami a vládními ustanoveními.....	2
1.1.2.	Proslunění (Insolance) .....	2
1.2.	Charakteristika území zástavby .....	2
1.3.	Posouzení.....	2
1.3.1.	Modelovaná situace .....	2
1.3.2.	Modelované místnosti.....	3
1.3.1.	Záznam výsledku protokolu.....	5
1.4.	Závěr .....	8

# 1. Osvětlení a proslunění

## 1.1. Normativní požadavky

### 1.1.1. Posouzení kritických obytných místností bytového domu na denní osvětlení dle ČSN 73 0580-1, v souladu s pozdějšími změnami a vládními ustanoveními

Při provádění novostaveb je třeba zajistit správný návrh osvětlení v souladu s normovými hodnotami pro denní osvětlení. Obytné místnosti musí splňovat minimální hodnotu denního osvětlení v souladu s normovými hodnotami.

Dále se posuzuje vliv na stínění obytných místností stávajících okolních budov, kdy při nevyhovujícím stavu nesmí dojít k jejímu zhoršení, jinak musí hodnota stínění splňovat normové požadavky.

V obytných místnostech s bočním denním osvětlením musí ve dvou kontrolních bodech umístěných v polovině hloubky místnosti vzdálených 1m od vnitřních povrchů zdí a nejdále 3 m od okna být hodnota činitele osvětlenosti nejméně 0,7% a současně průměrná hodnota činitele denní osvětlenosti z obou těchto bodů 0,9%. Jsou-li okna ve dvou stýkajících se stěnách. Je považováno za dostačující splnění tohoto požadavku u jedné z dvojic kontrolních bodů.

Dle Nařízení vlády č. 361/2007 Sb. Ochrany zdraví při práci nemusí být na nově zřizovaných pracovištích a na základě písemné dohody s orgány ochrany veřejného zdraví splněna podmínka denního osvětlení pro celek, nýbrž 1/2 pracovní směny (4h/den), nebo aby po nejvýše 2 pracovních dnech trvalé práce (8h/den) na pracovišti následovala nejméně jedna celá směna v prostoru splňujícím požadavky, nebo následoval jeden den odpočinku.

### 1.1.2. Proslunění (Insolance)

Cílem protokolu je ověřit, zda alespoň jedna obytná místnost vybraného kritického bytu, v tomto případě posuzujeme pokoje) splňuje požadavky na insolanci. Posouzení objektu bylo provedeno v programu Building Design.

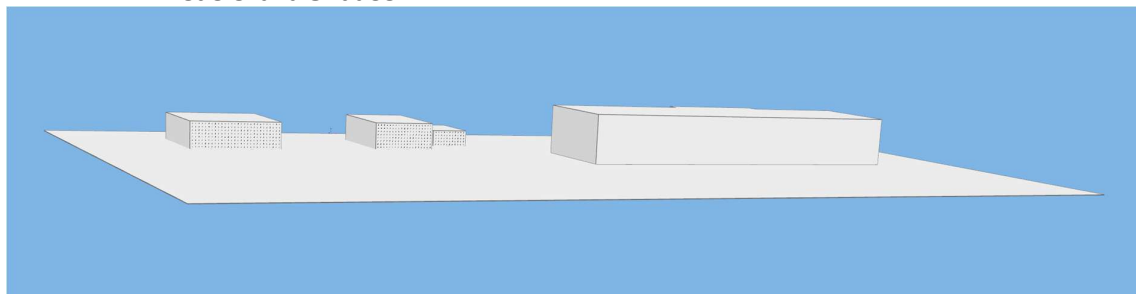
## 1.2. Charakteristika území zástavby

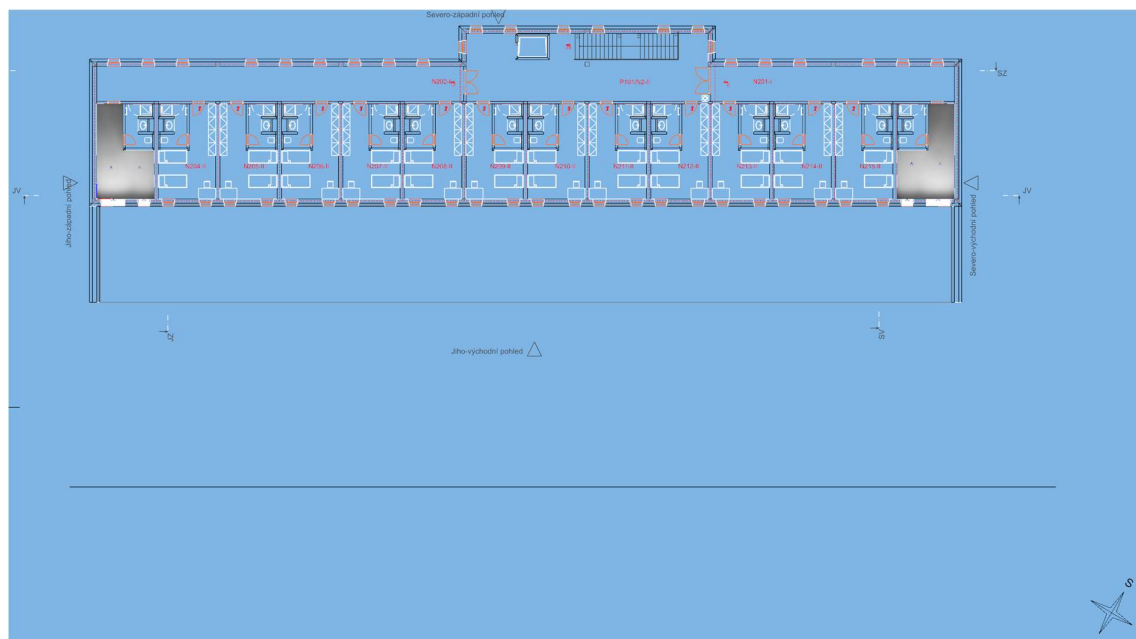
Objekt je naprojektován na severo-východní části katastrálního území města Ostravice. Plocha určena k zástavbě je volná, a nejsou zde žádné stávající objekty a současně není využívána k jakýmkoliv veřejným účelům. Všechny dotčené pozemky budou v vlastnictví stavebníka.

Pozemek je mírně svažité, až takřka rovinatý. Řešenou budovu lemují budoucí (SZ) a stávající (SV) parkoviště, chodníky (SV,JV,JZ) a místní veřejné komunikace (SV,JV,JZ) - z hlediska stavebního pozemku.

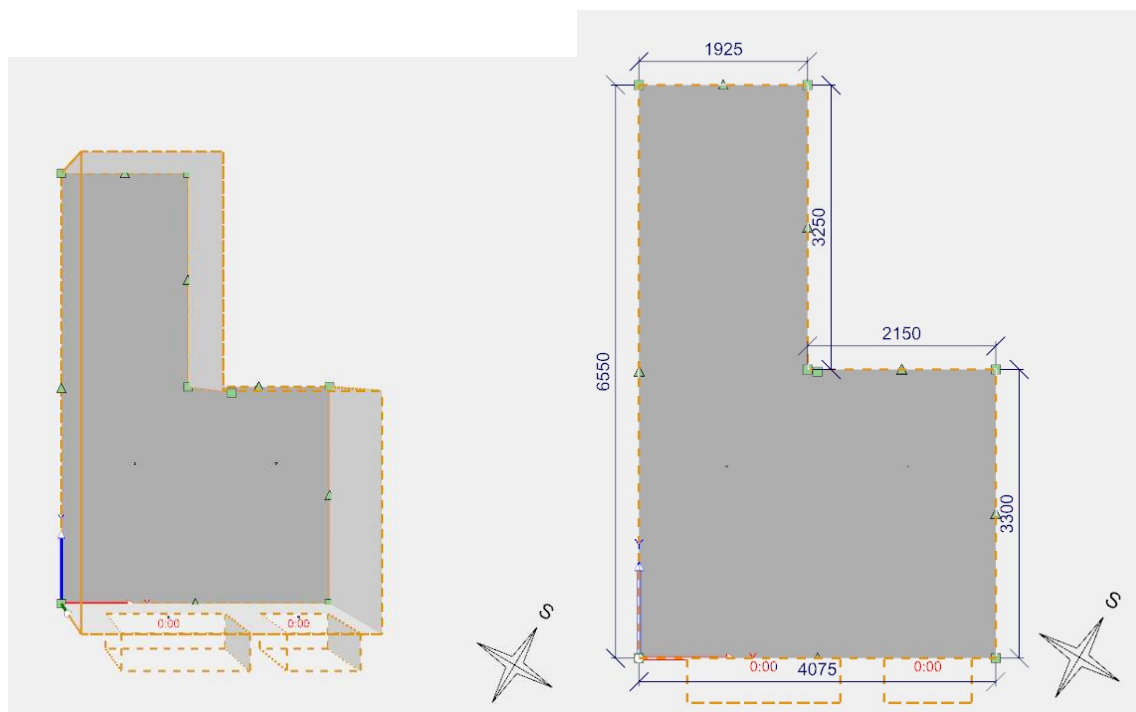
## 1.3. Posouzení

### 1.3.1. Modelovaná situace

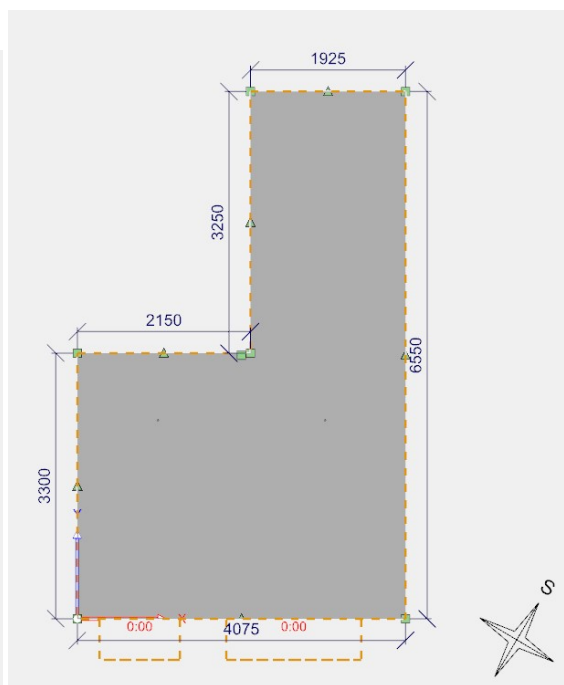
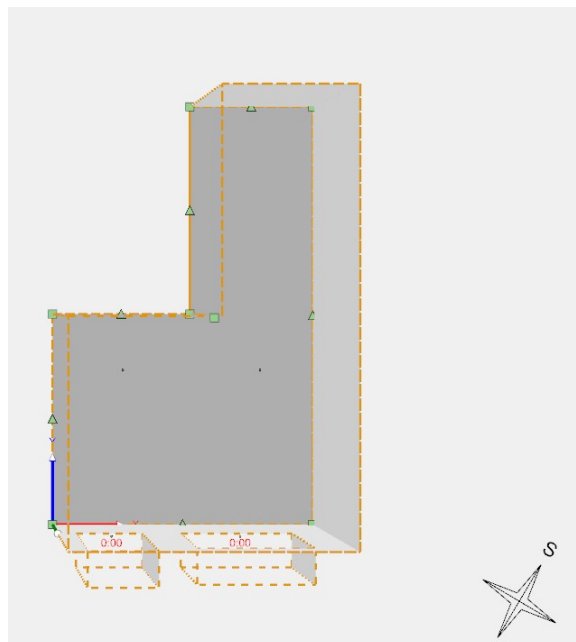




### 1.3.2. Modelované místnosti *POKOJ 1*



**POKOJ 14**



### 1.3.1. Záznam výsledku protokolu

## Protokol o provedených výpočtech.

#### Projekt

Název Meridiánová konvergence  
Popis  
Číslo zakázky Nový projekt  
Datum  
Adresa posuzovaného prostoru 14.10.2022  
Ostravice  
Minimální výška slunce Česká republika  
Datum výpočtu proslunění 13,00 ° 30.11.2023  
Úhel k severu 2 37 °  
GPS souřadnice Zeměpisná šířka: 49,90 Zeměpisná délka: 18,19 4,96 °

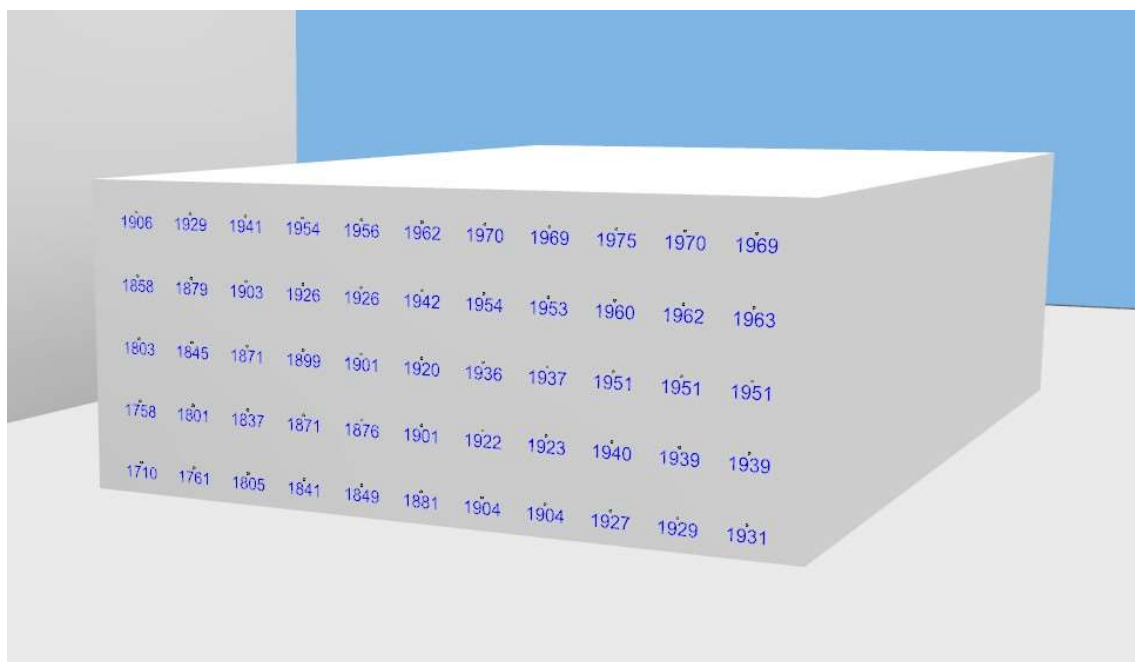
Spustit výpočet

Výpočet	Kontrola		Nastavení		Režimy výpočtu		
Název	Minimální hodnota	Průměrná hodnota	Maximální hodnota	Rovnoměrnost	Počet prosluněných místností	Proslunění	
<b>Budova</b>							
Okolní zástavba 1 - Sdružené osvětlení	1978 lx	1978 / 500 lx ✓	1978 lx	1			
<b>Budova</b>							
Okolní zástavba 2 - Sdružené osvětlení	1978 lx	1978 / 500 lx ✓	1978 lx	1			
<b>Budova</b>							
Okolní zástavba 3 - Sdružené osvětlení	1710 lx	1906 / 500 lx ✓	1975 lx	0,87			
<b>2.A - Byt</b>							
Prosluněné místnosti					1 / 1	✓	
<b>2.B - Byt</b>							
Prosluněné místnosti					1 / 1	✓	
<b>2.A.1 - POKOJ 1</b>							
Činitel denní osvětlenosti	1,9 / 0,7 % ✓	2,0 / 0,9 % ✓	2,1 %	0,9			
Proslunění						5:20 (8:03 - 13:23) / 1:30	✓
<b>2.B.1 - POKOJ 14</b>							
Činitel denní osvětlenosti	1,2 / 0,7 % ✓	1,3 / 0,9 % ✓	1,5 %	0,82			
Proslunění						5:16 (8:03 - 13:19) / 1:30	✓

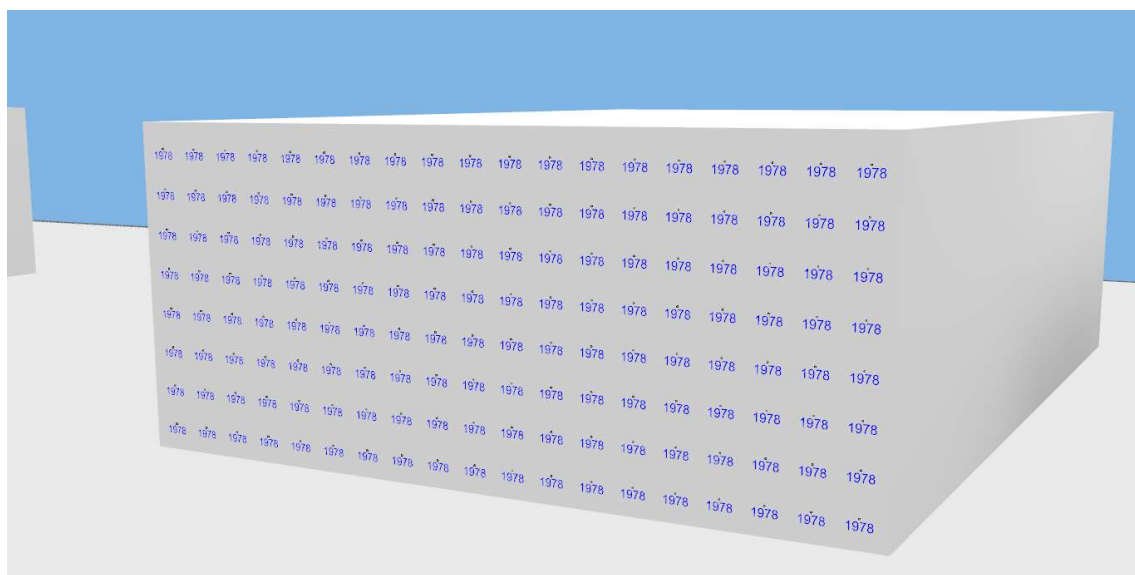
☐ Zobrazit pouze nevyhovující

Zobrazit Exportovat Výpočet Přepočítat vše Spočítat nespočtené Zavřít

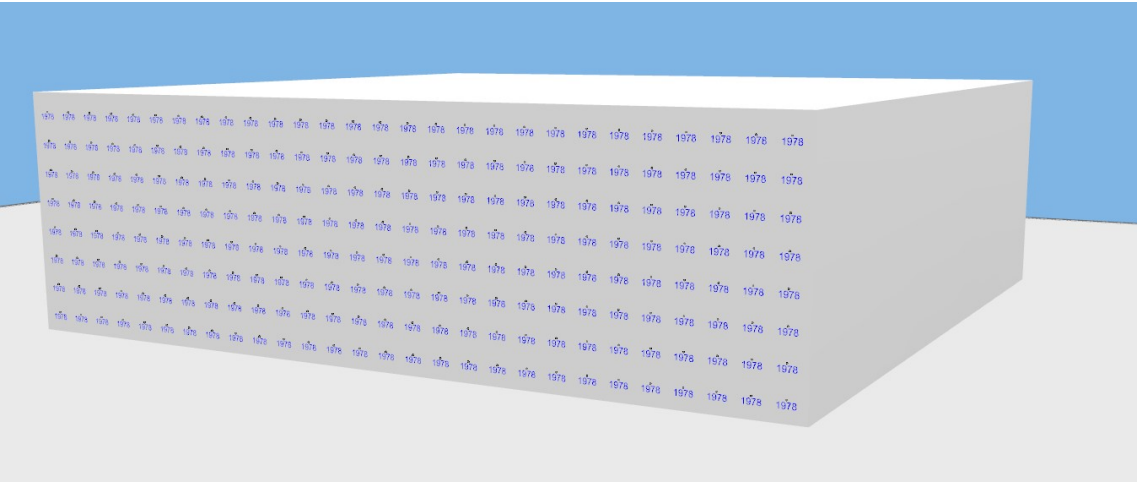
## **OKOLNÍ ZÁSTAVBA 1**



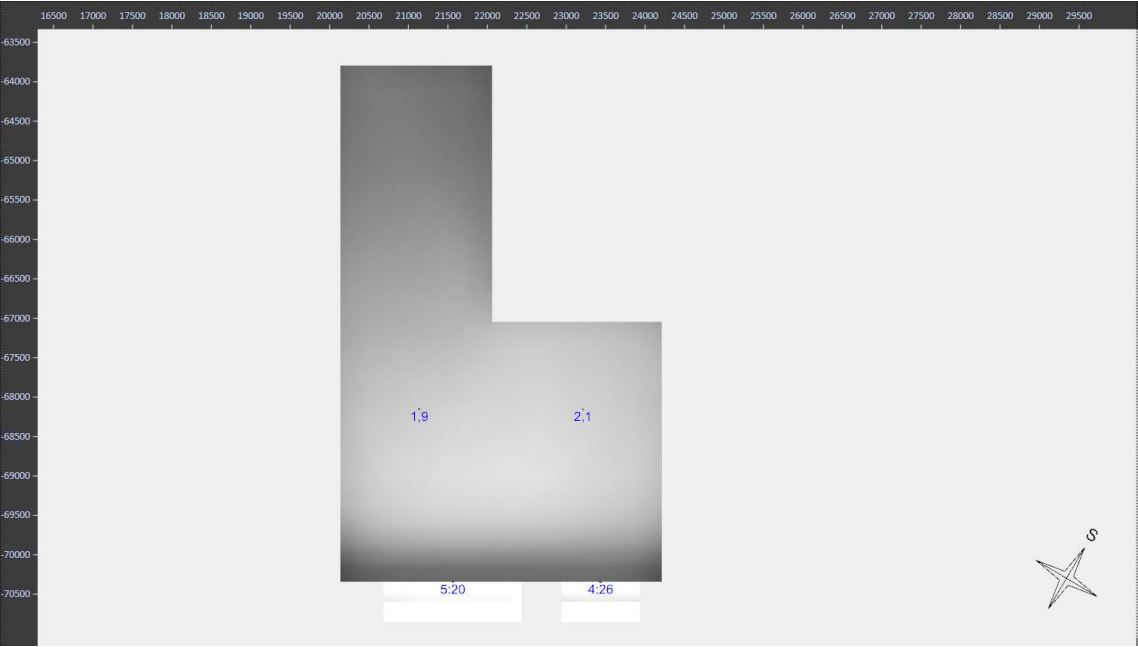
## OKOLNÍ ZÁSTAVBA 2



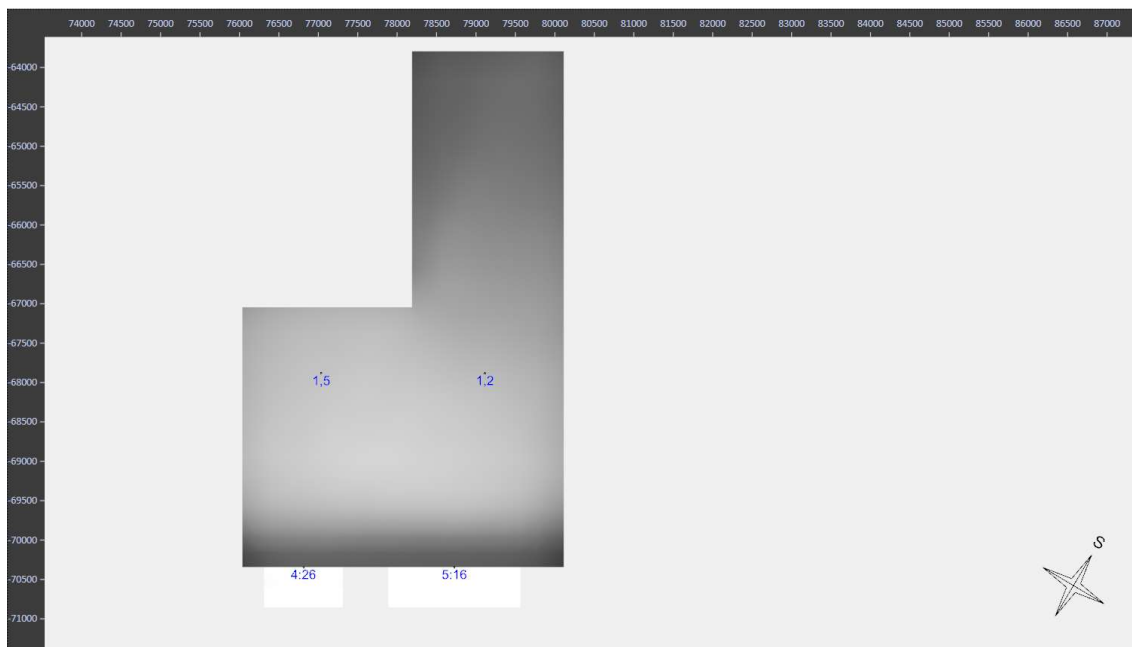
**OKOLNÍ ZÁSTAVBA 3**



**VÝSLEDEK - POKOJ 1**



## VÝSLEDEK - POKOJ 14



### 1.4. Závěr

Dle ČSN 73 0580-1:2007+Z1:2011+Z2:2017+Z3:2019 Denní osvětlení budov, a ČSN 73 4301, Změna Z4 bylo provedeno posouzení činitele denní osvětlenosti v bodech na fasádě v rovině zasklení sousedních objektů okolo nově navrženého objektu s výsledkem **VYHOVÍ** a tudíž nebude mít žádný negativní vliv (nanejvýše v přijatelné míře) na okolní zástavbu z hlediska osvětlení.

Posuzovaná budova **VYHOVÍ** požadavkům pro denní osvětlení a proslunění dle aktuálně platných norem a vládních vyhlášek včetně platných změn, dle ČSN 73 0580-1 a ČSN 73 0580-2, a dále pak ČSN 73 4301.

Výsledkem posouzení na osvětlení a insolanci je tedy **VYHOVUJÍCÍ** stav z hlediska posuzovaných parametrů.